

## Laboratoire pluridisciplinaire EA 4477

Géographie, aménagement-  
urbanisme, sociologie,  
économie, gestion...

<http://tves.univ-lille1.fr>

## Sommaire

Recherche : 1-4

Evènements : 6

Informations : 7-8

## EDITORIAL

Comme tend à le montrer ce 4<sup>e</sup> numéro de la Lettre de TVES, l'activité du laboratoire s'appuie sur un nombre croissant de contrats. Ils sont pour les uns d'ampleur nationale comme le projet Bredomat sur la biodiversité en réseaux ou encore l'étude de fréquentation pour l'opération Grand site de France : « Dunes de Flandre ». D'autres projets de recherche ont une dimension internationale. Le partenariat du laboratoire dans le projet LAG'Nature en atteste. L'objectif est ici de créer un réseau de sites démonstratifs lagunaires et dunaires sur le littoral méditerranéen en Languedoc-Roussillon. Financé par le CNRS et l'IRD, le programme « Sociétés en Méditerranée » en constitue un autre exemple. L'enjeu pour l'équipe de TVES qui initie cette démarche est d'étudier le rôle de la culture dans la production et la transformation des espaces urbains (perspectives comparées sur des villes palestiniennes, françaises et marocaines). Des membres du laboratoire sont également partenaires d'un projet INTERREG IV B North West Europ sur la réutilisation des sédiments marins de dragage au sein des filières du génie civil. Ces exemples témoignent du dynamisme des membres du laboratoire et montrent la voie à suivre pour le prochain « quinquennal » telle que nous l'avons présentée lors de la visite d'évaluation par l'AERES le 15 novembre 2013. L'objectif stratégique du laboratoire est à la fois de conforter son ancrage aux niveaux régional et national et de renforcer son activité à l'échelle internationale. A ce titre, la mise en réseau de plusieurs partenaires, dont le laboratoire, dans le Cluster PRIME-C (Partnership for Risk Management and Engagement on the Coast) au niveau européen constitue, par exemple, un premier pas vers la préparation d'un projet INTERREG.

La visite du comité d'experts de l'AERES du 15 novembre dernier a été l'occasion de présenter de manière plus globale le bilan de l'activité du laboratoire ainsi que son projet pour l'avenir. Outre la production scientifique, il faut noter le rayonnement croissant dans le milieu académique mais aussi dans le milieu culturel, social et économique durant les cinq dernières années. Le nombre consé-

quent de doctorants et l'importance croissante des thèses financées constituent un autre atout pour TVES. Le laboratoire approfondit ses recherches sur les mutations et les recompositions des territoires, de la ville et des métropoles en tant que systèmes territoriaux en intégrant les changements environnementaux et les risques. Au-delà de ce socle commun de réflexion, certaines thématiques émergent et d'autres sont confortées. Dans le premier cas, citons le thème des inégalités et des vulnérabilités territoriales (attractivité et accessibilité du territoire) ou encore celui portant sur les perceptions, les représentations, la cartographie (SIG), la modélisation. Dans le second cas, les réflexions sur l'environnement littoral et marin, la gestion des espaces maritimes et littoraux d'une part, sur la gouvernance, les socio-systèmes d'acteurs et de partenaires, la participation d'autre part, ont pris de l'ampleur. Il s'agit pour nous, dans le cadre du prochain quinquennal, de développer l'activité et le rayonnement du laboratoire, en nous appuyant sur ce socle commun et sur les thématiques émergentes ou confortées ces dernières années, afin de faciliter les fertilisations croisées à la fois aux niveaux régional et national mais aussi au niveau international. Cette Lettre de TVES revient aussi sur les publications les plus récentes en lien avec les programmes en cours ou les risques industriels (Foncsi) et sur un colloque récemment organisé au Canada.

Nous souhaitons également la bienvenue à deux nouveaux collègues recrutés en septembre 2013 : Thomas Perrin (Lille 1) et Louinord Voltaire (ULCO).

Nous terminons cet éditorial en remerciant tous les membres de TVES (enseignants chercheurs, personnels administratif et de recherche, doctorants) pour leur contribution au dossier d'évaluation de l'AERES et leur participation à la journée du 15 novembre lors de la visite du comité d'experts. A nous de nous saisir du projet et de le faire vivre ensemble dans les années à venir.

Eric Glon, Christophe Gibout  
et Philippe Deboudt



## Recherche

### **LAG'Nature : « Créer un réseau de sites démonstratifs lagunaires et dunaires sur le littoral méditerranéen en Languedoc-Roussillon »**

#### **Programme européen LIFE**

Depuis novembre 2010, le laboratoire TVES (Lille 1) participe au projet LIFE LAG'Nature (2009-2013), sur le volet de la fréquentation. Il rejoint ainsi le partenariat composé entre le Conservatoire des Espaces Naturels du Languedoc-Roussillon (coordinateur du projet), le Syndicat Mixte de l'étang de Salses-Leucate (Rivage), le Syndicat Intercommunal des Etangs Littoraux (Siel), le Syndicat Mixte de la Camargue Gardoise (SMCG), le Syndicat Mixte de Bassin de l'Or (Symbo), le Syndicat Mixte du Delta de l'Aude (SMDA), le Graine (association de l'éducation à l'environnement) et ART-Dev UMR 5281 de l'Université Montpellier III.

Ainsi, après cinq années, sur le littoral languedocien, une dizaine de sites intégrés au Réseau Natura 2000 ont bénéficié des trois étapes inscrites dans le projet financé à 50% par l'Union Européenne : l'élaboration d'un premier état de la fréquentation ; la réalisation de travaux de cana-

lisation du public afin de réduire l'impact des usagers sur les milieux ; la réalisation d'un suivi de fréquentation après les travaux afin d'évaluer l'efficacité des mesures et la perception des usagers par rapport aux modifications apportées.

Du 29 au 31 octobre 2013, Christelle Audouit a présenté les résultats des études menées tout au long de ce projet lors du colloque de recherche LIFE LAG'Nature intitulé «Biodiversité littorale : un réseau d'acteurs pour des stratégies efficaces». Etaient réunis tous les partenaires du projet, les collectivités territoriales, le Conservatoire du Littoral, des élus, des gestionnaires des espaces lagunaires et dunaires et des scientifiques de diverses disciplines.

#### **Contact :**

Christelle Audouit (IR)

Christelle.Audouit@univ-lille1.fr

### **CEAMaS : « Civil Engineering Applications of MARine Sediments »**

#### **Programme européen INTERREG IV B North West Europ**

Le projet CEAMaS a été approuvé par le programme Interreg IVB le 28 mai 2013. Ce dernier est entièrement financé par l'Union Européenne. Ce projet doit capitaliser les expériences acquises lors de cinq projets européens. Le cluster regroupe 8 partenaires français, belges, hollandais et irlandais : le CD2E (chef de file), Delft University of Technology, University Cork College, Cork Institute of Technology, l'Ecole centrale de Lille, l'Université Lille 1, BBRI – Belgian Building Research Institute, le BRGM.

Le but de CEAMaS est d'harmoniser à l'échelle européenne la réutilisation des sédiments marins de dragage au sein des filières du génie civil. Pour se faire, de nouveaux outils seront proposés (fiches, cartographie, etc.) et une méthodologie européenne de valorisation des sédiments de dragages marins dans les filières du génie civil sera élaborée. Ce processus sera adapté à l'ensemble des ports européens, ainsi qu'à la réglementa-

tion propre à chaque pays et à la législation européenne. Encourager et promouvoir la valorisation des sédiments de dragage marin permet de répondre à la demande européenne croissante en matériaux de construction. CEAMaS fera la promotion d'une réutilisation durable des sédiments de dragage marins. Il sera nécessaire que les 3 champs du Développement Durable soient conjugués et intégrés aux solutions préconisées par CEAMaS.

Le déroulement du programme est prévu pour une durée de 27 mois, avec un démarrage au 1<sup>er</sup> septembre 2013.

Les membres de TVES intervenant dans CEAMaS sont Eric Masson, maître de conférences, et Olivier Blanpain, professeur des universités.

#### **Contacts :**

Olivier Blanpain (PU) et Eric Masson (MCF)

olivier.blanpain@univ-lille1.fr





## Programme « Projets innovants » de la Fondation de Recherche sur la Biodiversité : « La biodiversité en réseaux : de la décision aux outils ou comment mailler le territoire ? »

### Rapport final

Le projet BREDOMAT du programme « Projets innovants » sélectionné en 2009 par la Fondation pour la Recherche sur la Biodiversité et soutenu par les Ministères de l'écologie et de la recherche s'est achevé en mai 2013. Débuté en avril 2010 et coordonné par Magalie Franchomme (Lille 1), ce projet a mobilisé plusieurs membres de TVES, associés et partenaires : Christelle Hinnewinkel, Guillaume Schmitt, Annette Groux, Helga Scarwell, Pierre-Gil Salvador et Richard Lemeiter. Le rapport final est en cours d'évaluation par le Conseil scientifique du programme.

Cette recherche concerne l'étude des projets d'aménagement visant au renforcement des connectivités écologiques et la compréhension des jeux d'acteurs. Ces dernières années, les acteurs locaux en charge de l'aménagement du territoire ont dû en effet faire évoluer leurs outils de gestion et plus particulièrement apprendre à les articuler aux différentes échelles spatiales et temporelles.

Dans le cadre du projet intitulé « La biodiversité en réseaux : de la décision aux outils ou comment mailler le territoire ? (BREDOMAT) », l'équipe du projet a particulièrement travaillé autour de trois objectifs :

- 1/ Appréhender la structure et les composantes de la Trame Verte et bleue (TVB) à l'échelle locale ;
- 2/ Analyser les motivations des acteurs publics et privés et des autres porteurs d'enjeux ;
- 3/ Elaborer une méthode pour mailler les lieux de biodiversité ordinaire et renforcer la connectivité en zone urbaine dense.

En croisant documents de planification (plans locaux d'urbanisme) et données techniques exhaustives (à partir d'images satellites), l'équipe s'est employée à définir son objet de recherche et à cerner sa composition à l'échelle locale. Il en ressort à l'échelle que la métropole lilloise, les éléments constitutifs de la TVB se composent essentiellement d'espaces artificialisés, bâtis et agricoles, et que seul un tiers des corridors recouvre des zones naturelles et forestières. Ces résultats démontrent que les documents de planification locaux actuels intègrent partiellement les notions de connectivité et de réservoirs introdui-

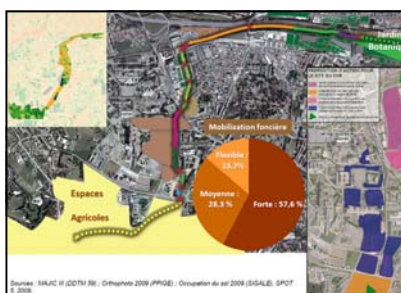
tes par les lois « Grenelle ».

En parallèle, le projet a cherché à mieux comprendre le réseau d'acteurs du Nord-Pas-de-Calais (inventaire, synergie, modalités de coopération...). Car si des travaux antérieurs avaient mis l'accent sur leur diversité et sur des motivations qui, sans être contradictoires, pouvaient se révéler divergentes, la promulgation des lois Grenelle a profondément modifié la structure et le fonctionnement du réseau d'acteurs entre 2009 et aujourd'hui. Ces dernières ont donné un rôle nouveau aux services de l'Etat (élaboration des SRCE) et ont stimulé une assimilation, souvent inconsciente et partielle, des concepts de l'écologie du paysage par les collectivités territoriales et locales. Dans cette perspective, moins qu'un état statique des acteurs impliqués, la dimension mouvante du système de « gouvernance » de la biodiversité a été étudiée dans la recherche par le biais d'entretiens. Cette étude a mis en évidence la diversité des approches entre acteurs selon la structure ou l'échelle d'intervention et donc la difficulté à faire émerger une définition commune de la TVB.

Enfin la recherche a permis le développement d'une méthodologie originale d'identification et de cartographie de continuités en zone urbaine et périurbaine, en prenant en compte le potentiel de biodiversité, les documents d'urbanisme, les projets urbains en cours (comme contrainte ou opportunité), le foncier (mutabilité, degré et type de mobilisation), les outils techniques et financiers. Le sud de la ville de Lille a servi de terrain d'expérimentation à l'échelon parcellaire et révèle que cinq corridors sont susceptibles d'être créés ou renforcés par des actions ciblées des gestionnaires de l'espace. Le projet BREDOMAT s'est donc déroulé dans un contexte administratif et politique en forte évolution avec le « verdissement » du code de l'urbanisme.

#### Contact :

Magalie Franchomme (MCF)  
magalie.franchomme@univ-littoral.fr





## Etude de fréquentation pour l'Opération Grand Site de France « Dunes de Flandre »

Recherche

### Recherche en cours

Une étude de fréquentation touristique est actuellement menée par des membres du laboratoire au sein des massifs dunaires des Dunes de Flandre (Dewulf, Marchand, Perroquet et Ghyvelde) dans le cadre de l'Opération Grand Site de France (OGS). Les objectifs de l'OGS concilient la préservation et la restauration des milieux naturels et des paysages avec la fréquentation touristique. Si une phase préparatoire a eu lieu durant l'été 2013 afin d'asseoir la méthodologie, l'étude qui durera vingt mois a officiellement débuté au 1<sup>er</sup> septembre 2013. Elle est financée à la fois par le Conseil Général du Nord (CG59), gestionnaire des espaces dunaires, et le Syndicat Intercommunal des Dunes de Flandre.

Pour réaliser cette étude, nous utilisons des méthodes opérationnelles qui visent non seulement à quantifier et à qualifier la fréquentation des espaces dunaires mais également à caractériser les comportements des usagers sur les sites. La combinaison de ces approches permet de répon-

dre à des questions clés : combien ? qui ? quoi ? où ? quand ? comment ? Deux protocoles complémentaires seront réalisés. Il s'agira d'une part, de dégager des tendances par rapport aux flux transfrontaliers et, d'autre part, d'analyser la perception des usagers quant aux paysages et à l'accessibilité aux lieux. Onze systèmes de comptages automatisés ont été installés par le CG59 dans les quatre massifs. Fin octobre 2014, ce sont plus de trente journées de comptages dans les massifs dunaires et plus de sept cents questionnaires qui seront réalisés.

Toutes ces données collectées doivent permettre une analyse comparée avec celles recueillies en Languedoc-Roussillon dans le cadre du projet LIFE LAG'Nature.

#### Contacts :

Caroline Rufin-Soler (MCF), Christelle Audouit  
Caroline.Rufin-Soler@univ-littoral.fr

## Cluster PRIME-C : « Partnering for risk management and engagement on the coast »

### Programme européen INTERREG IV A 2 Mers

En juillet 2013, le programme - INTERREG IV A 2 Mers - a sélectionné un projet de CLUSTER « Partnering for Risk Management and Engagement on the Coast » (PRIME-C) proposé par le Kent County Council. Ce cluster, financé à 100% par l'Union Européenne. Ce projet propose de capitaliser les expériences et résultats de neuf projets INTERREG. Il regroupe huit partenaires français, anglais, belges et néerlandais : Kent County Council (Chef de file), Stichting Dienst Landbouwkunding Onderzozzoek (ATLERRA Foundation), Provincie West-Vlaanderen, le Conseil Général du Pas-de-Calais, Hampshire and Wight Trust for maritime Archaeology, Environment Agency, Norfolk County Council et TVES (Université Lille 1).

PRIME-C s'engage à consolider, valoriser et disséminer les connaissances acquises dans les projets INTERREG pour identifier des stratégies de gestion des risques côtiers efficaces dans le cadre de la GIZC (inondations, conditions météorologiques extrêmes...). Il s'agit de dévelop-

per des pratiques de gestion des risques et d'identifier les lacunes pour le développement des politiques futures. A l'échelle transfrontalière, le déroulement du CLUSTER prévu pour une durée de 18 mois, avec un démarrage le 1<sup>er</sup> janvier 2014, comprend deux phases. La phase 1 (12 mois) doit permettre de produire des outils et conseils méthodologiques pour les acteurs de la gestion des risques à partir de l'organisation d'un évènement et d'une publication. La phase 2 (6 mois) doit aboutir à une évaluation des résultats du cluster pour identifier les lacunes concernant le développement et les politiques futures en lien avec la gestion des risques dans les territoires littoraux européens.

Contacts : Philippe Deboudt (PU)

philippe.deboudt@univ-lille1.fr

Christelle.Audouit@univ-lille1.fr



Photo : cheminements dans la Dune Marchand (©Rufin C., 2013)





Année 2013, n° 4.

## Recherche

## Culture et villes palestiniennes

### Programme CNRS & IRD « Sociétés en Méditerranée » : du projet RUMCA-TPO au projet CULTURBA (MESHS)

Dans le cadre du projet de recherche « Renouvellement urbain et milieux culturels et artistiques dans les Territoires Palestiniens occupés » (RUMCA-TPO) lancé en septembre 2012 et financé par le CNRS et l'IRD (appel à projets sociétés en Méditerranée), deux temps forts (suite Lettre TVES n°3, p.2) ont permis aux chercheurs du laboratoire impliqués d'avancer vers la constitution d'un consortium de recherche sur le thème du rôle de la culture dans la production et la transformation des espaces urbains (perspectives comparées sur des villes palestiniennes, françaises et marocaines).

- 1<sup>er</sup> temps fort : les chercheuses de TVES impliquées dans le projet se sont rendues en mission dans les TPO du 18 au 22 avril 2013. A Naplouse, une réunion avec la directrice du Département d'architecture et d'urbanisme de l'université An-Najah a permis d'évoquer les possibles coopérations pédagogiques au niveau Master (ateliers de projet, Erasmus Mundus) et au niveau Doctorat. Le Président de l'Université An-Najah, Rami Hamdallah, a reçu la délégation des chercheuses de TVES et a été informé des projets en cours. Ces rencontres ont abouti à la signature en juin 2013 d'un Memorandum Of Understanding entre les Universités Lille 1 et An-Najah.

- 2<sup>e</sup> temps fort : le laboratoire TVES a accueilli de la mi-mai à la mi-juin 2013 le Pr. Ali Abdelhamid. Son séjour a été ponctué de nombreuses visites de terrain et d'une intervention lors de « l'atelier des territoires » du 13 juin 2013 : *Les villes palestiniennes : quel développement métropolitain ?*

Le programme RUMCA-TPO s'achèvera en décembre 2013. Il se poursuit sous la forme d'un projet émergent financé par la MESHS Lille-Nord de France en 2014 : « Culture et recomposition des espaces urbains (Territoires Palestiniens Occupés, France, Maroc) » (CULTURBA).

Rendant compte de ces recherches en Territoires Palestiniens occupés, trois communications seront présentées fin 2013 et au premier semestre 2014, par l'équipe du projet :

GRÉGORIS M.-T., HABANE A., « Symboliques des traditions et de la résistance : quelle contemporanéité dans les musées palestiniens ? », 2<sup>e</sup> Rencontres scientifiques internationales du MuCEM, Marseille, 5 – 7 décembre 2013.

BOSREDON P., GRAVEREAU S., GREGORIS M.-T., HABANE A., « Le patrimoine urbain : une arme de résistance ? Le cas de la vieille ville d'Hébron, en tension entre réhabilitation et colonisation », Colloque *Culture(s) et résistance(s) aujourd'hui*, juin 2014, Nîmes.

GREGORIS M.-T., HABANE A., BOSREDON P., GRAVEREAU S., « Le musée en Palestine : un espace de résistance ? » Colloque *Culture(s) et résistance(s) aujourd'hui*, juin 2014, Nîmes.

#### Contacts :

Pauline Bosredon (MCF)

[anissa.habane@univ-lille1.fr](mailto:anissa.habane@univ-lille1.fr)

[pauline.bosredon@univ-lille1.fr](mailto:pauline.bosredon@univ-lille1.fr)

#### Equipe de recherche :

Pauline Bosredon, Marie-Thérèse Grégoris, Anissa Habane (TVES, Lille 1), Sophie Gravereau (TVES, ULCO), Ali Abdelhamid, Fida Yasseen, Ihab Hijazi (CURP, An-Najah University), Ahmad Abu Hamad (Birzeit University)



Conférence au CURP à An-Najah University, Naplouse, 2013 (©TVES, 2013)



## Regards croisés sur les zones humides nord-américaines et européennes

### Colloque international, Canada, août 2013

Le laboratoire TVES (Lille 1) s'est associé à l'Université Laval (Canada) et au Groupe d'Histoire des Zones Humides pour l'organisation du Colloque international « *Regards croisés sur les zones humides nord-américaines et européennes* » ("Transatlantic viewpoints on north american and european wetlands", 26-30 août 2013). L'organisation a été confiée à Matthew Hatvany (Université Laval) et Magalie Franchomme (TVES-Lille 1 et secrétaire du GHZH). Ce colloque avait pour finalité de définir les relations nature-société qui se jouent de chaque côté de l'Atlantique. Les zones humides ont longtemps été considérées comme des « friches » et des espaces en devenir. Toutefois cette perception a subi une révision considérable au cours de la dernière décennie qui a vu les rapports nature/société davantage explorés et interprétés. Cette nouvelle compréhension a montré les faiblesses des études environnementales qui s'appuient sur des temporalités limitées ; elle plaide pour la nécessité de regarder au-delà de la période industrielle (1820-1970) lorsque la destruction des milieux humides eut lieu, afin de bien comprendre l'évolution de ces rapports. Trois sessions ont animé les

trois premières journées : Aborder les relations Nature-Société : construction et outils disciplinaires ; S'appropriier le marais et gérer les risques ; Perception et représentation des paysages d'eau. La quatrième journée a permis aux 27 conférenciers de découvrir les marais de Kamouraska, sur les rives du Saint-Laurent. Les communications suivantes ont été présentées par les membres de TVES :

Pierre-Gil Salvador : *Contribution à une étude des paysages de la basse vallée de la Canche depuis le 18<sup>e</sup> siècle : approche cartographique et documentaire d'une zone humide proche du littoral.*

Helga-J. Scarwell, Magalie Franchomme, Guillaume Schmitt : *Zones humides littorales et gestion des inondations : retour d'expérience à partir de l'exemple de la vallée de la Canche (Nord-Pas de Calais, France).*

Magalie Franchomme, Guillaume Schmitt, Helga-J. Scarwell : *Recherche zones humides désespérément pour projet urbain d'excellence : sur le changement de regard des élus et techniciens dans le Nord-Pas de Calais (France).*

Magalie Franchomme

## Recherche



## FonCSI<sup>1</sup>

### Bilan de la production scientifique

Le projet de recherche « *Les PPRT : des artifices d'une concertation obligée aux nouvelles pratiques de résilience* », porté par le groupe Irénée Zwarterook et coordonné par Antoine le Blanc et Christophe Gibout, s'est clôturé en 2013. En sont issues les publications suivantes :

#### Rapports de recherche :

Grembo N., Le Blanc A., Gibout C. (coord.), Zwarterook I., Chambon M., Calvo-Mendieta I., Flanquart H., Frere S., 2013, *Les PPRT : des artifices d'une concertation obligée aux nouvelles pratiques de résilience*, Rapport final, contrat de recherche pour la « Fondation pour une Culture de Sécurité Industrielle » (FonCSI), 132 p.

Le Blanc A., Gibout C. (coord.), Zwarterook I., Grembo N., Chambon M., Calvo-Mendieta I., Flanquart H., Frere S., 2012, *Les PPRT : des artifices d'une concertation obligée aux nouvelles pratiques de résilience*, Rapport intermédiaire, contrat de recherche pour la « Fondation pour une Culture de Sécurité Industrielle » (FonCSI), 105 p.

#### Publications en cours :

Grembo N., Le Blanc A., Gibout C. (coord.), Zwar-

terook I., 2013, *Les PPRT dans le Dunkerquois : des artifices d'une concertation obligée à la construction de compromis*, Numéro xxx des Cahiers de la Sécurité Industrielle, Institut pour une Culture de Sécurité Industrielle, Toulouse, Disponible à l'URL [http://www.icsi-eu.org/francais/dev\\_cs/cahiers/](http://www.icsi-eu.org/francais/dev_cs/cahiers/)

Le Blanc A., Grembo N., Gibout C. (coord.), Zwarterook I., 2014, *Pour une meilleure concertation autour de la gestion des risques technologiques : 10 fiches-actions*, Numéro xxx des Cahiers de la Sécurité Industrielle, Institut pour une Culture de Sécurité Industrielle, Toulouse, Disponible à l'URL [http://www.icsi-eu.org/francais/dev\\_cs/cahiers/](http://www.icsi-eu.org/francais/dev_cs/cahiers/)

Le Blanc A., Zwarterook I., 2014, *Introduction au paradigme de la résilience : enjeux pour la concertation et la gestion des risques*, Numéro xxx des Cahiers de la Sécurité Industrielle, Institut pour une Culture de Sécurité Industrielle, Toulouse, Disponible à l'URL [http://www.icsi-eu.org/francais/dev\\_cs/cahiers/](http://www.icsi-eu.org/francais/dev_cs/cahiers/)

#### Contact :

Antoine Le Blanc (MCF)

Antoine.Le-Blanc@univ-littoral.fr



1 : Fondation pour une Culture de Sécurité Industrielle



## Nouveaux membres de TVES depuis septembre 2013 :



**Thomas Perrin**, Maître de conférences en aménagement et urbanisme à l'Université Lille 1, est titulaire d'un Master de Relations interculturelles de l'Université de la Sorbonne Nouvelle et a passé une année d'études à l'Université du Sussex en Angleterre.

Après avoir travaillé au Ministère de la Culture (DRAC Midi-Pyrénées) et dans le réseau culturel français à l'étranger (Maroc, Tchad), Thomas Perrin a été Assistant à l'Université de Toulouse-Le Mirail. Il a obtenu un Doctorat de science politique en décembre 2010 à l'Institut d'Etudes Politiques de l'Université de Grenoble. Sa thèse, dirigée par Guy Saez, a porté sur l'action culturelle développée dans le cadre des eurorégions. En 2011, il a effectué un post-doctorat à l'Université autonome de Barcelone

(programme Explora Pro de la région Rhône-Alpes). Ses travaux portent sur les identités territoriales et politiques culturelles d'une part, sur le régionalisme et la coopération territoriale d'autre part, notamment en Europe. Il est Expert pour le Compendium des politiques et tendances culturelles du Conseil de l'Europe. Il a reçu en 2011 le Prix Mark Schuster en recherche comparative sur la culture, ainsi qu'un Prix de mérite du concours de thèses du Comité des régions de l'Union Européenne. En 2012, Thomas Perrin a été distingué comme "chercheur novélisé" par la Mairie de Toulouse lors de La Novela, festival des savoirs partagés. Son dernier livre paru est « Culture et Eurorégions » aux Éditions de l'Université de Bruxelles (<http://www.editions-universite-bruxelles.be/fiche/view/2711>). Une version en catalan est disponible auprès de Editorial Aresta, Barcelone ([http://www.editorialaresta.com/catalog.php?lang=ca&LLIBRE\\_ID=76](http://www.editorialaresta.com/catalog.php?lang=ca&LLIBRE_ID=76))

**Contact :** thomas.perrin@univ-lille1.fr



**Louinord Voltaire**, Maître de Conférences en économie à l'ULCO, est titulaire d'un diplôme d'Ingénieur agronome à l'Université d'Etat d'Haïti (UEH), et a suivi le Master « Economie des Ressources Naturelles et de l'Environnement Littoral » à l'Université de Bretagne Occidentale (UBO). Cette formation a développé son intérêt pour les problématiques liées à l'économie de la conservation des espaces marins et littoraux.

Cela l'a amené à entreprendre une thèse de Doctorat en économie au laboratoire UMR-AMURE (Aménagement des Usages des Ressources et des Espaces marins et littoraux) (UBO) sous la direction du professeur Jean Bonœur.

De nos jours, la protection de la nature, notamment à travers la création d'aires naturelles protégées (AP), est un enjeu majeur en termes de biodiversité et de bien-être social. Cependant, la mise en place des AP a un coût pour la société dans la mesure où les ressources budgétaires mobilisées et l'espace naturel mis sous protec-

tion (qui sont tous les deux, par définition, limités) ne sont plus disponibles pour un usage alternatif. Dès lors, se pose la question de savoir s'il faut accroître l'offre des AP et, si tel est le cas, comment les financer. La mesure des bénéfices escomptés peut apporter des éclairages intéressants en la matière. Dans l'hypothèse où la création des AP est socialement désirable, il convient de mettre les bénéfices estimés au service d'une stratégie de tarification de l'accès. La thèse s'articule autour de ces deux thématiques de recherche, à savoir la mesure des bénéfices (non marchands) associés à une politique publique de conservation de la nature et le financement de cette dernière par les bénéficiaires. Plus précisément, l'effort de recherche a porté sur la réalisation d'une évaluation contingente (EC), qu'il a utilisé pour éclairer un projet de création de réserves naturelles dans le golfe du Morbihan et réfléchir à la tarification de l'accès sur la base des consentements à payer (CAP) obtenus.

Aujourd'hui, ses activités de recherche mobilisent d'autres techniques d'évaluation économique non marchandes telles que les méthodes des prix hédoniques, des coûts de transport et des choix expérimentaux.

**Contact :** ldvoltaire@yahoo.fr



Année 2013, n° 4.

### Soutenances d'une Habilitation à Diriger des Recherches :

Deux soutenances de HDR par des membres de TVES ont lieu en cette fin d'année 2013 :

- Hervé Flanquart, maître de conférences en sociologie à l'Université du Littoral-Côte d'Opale présentera une HDR en sociologie intitulée *Le risque et les individus. Essai de sociologie cognitive et analytique de la perception des risques, application privilégiée aux risques territoriaux* le 14 novembre 2013 à l'Université Paris-Diderot (Paris 7) devant un jury composé de Daniel Boy (Sciences Po Paris) examinateur, Gérard Bronner (Université Paris 7) rapporteur, Jocelyne Dubois-Maury (Université Paris-Est) rapporteur, Richard Laganier (Université Paris 7) examinateur, François Vatin (Université Paris Ouest La Défense) rapporteur.

- Maryvonne Prévot, maître de conférences en aménagement et urbanisme à l'université Lille 1 présentera une HDR en urbanisme intitulée *La ville en croix ? : regard sur un urbanisme de mission : Maurice Ducreux (1924-1985)* le 12 décembre 2013 à l'Université Lille 1. Le jury est composé de Gabriel Dupuy (Université Paris 1) rapporteur, Richard Klein (École Nationale Supérieure d'Architecture et de Paysage de Lille) examinateur, Daniel Le Couedic (Université de Bretagne Occidentale) garant, Laurent Martin (Université Paris 3) rapporteur, Philippe Ménerault (Université Lille 1) examinateur et Danièle Voldman (CNRS) rapporteur.

### Prix, distinctions :

Le prix de thèse 2013 du Comité National Français de Géographie (CNFG) a été décerné à Yoan MIOT pour sa thèse intitulée *Face à la décroissance urbaine, l'attractivité résidentielle ? : Le cas des villes de tradition industrielle de Mulhouse, Roubaix et Saint-Etienne* et soutenue à l'Université Lille 1 le 28 novembre 2012 sous la direction de Didier Paris.

### Publications récentes des membres de TVES

DEBOUDT Ph., MARROU L. (coord.), 2013, Populations et littoral, *Espace Populations Sociétés*, 1-2, 243 p.

DROBENKO B., SIRONNEAU J., 2013, *Code de l'eau*, 3<sup>e</sup> édition, Editions Johanet, 2020 p.

DROBENKO B., 2013, *L'essentiel du droit de l'eau*, 2<sup>e</sup> édition, Gualino, 151 p.

DROBENKO, B., 2013, *Droit de l'urbanisme*, 8<sup>e</sup> édition, Mémentos LMD, Gualino, 313 p.

DROBENKO B., 2013, Du droit et de l'eau au robinet, in EUZEN A., LEVI, Y., *Tout savoir sur l'eau du robinet*, CNRS édition, 274 p.

LE BLANC A., NICOLAS T., 2013, Politiques pratiques de la résilience, *EchoGeo*, 24, 4 p.

LIEFOOGHE C. (coord.), 2013, Artistes et territoires créatifs en Europe. Dynamique communautaire ou dynamique économique ? Spatialités créatives, trajectoires d'artistes et développement des territoires, *Territoire en mouvement*, n°19-20, vol. 2, 146 p.

MASSON E., ARNAUD-FASSETTA G., REYNARD E., 2013, *European continental hydrosystems : under changing water policy*, Verlag Dr. Friedrich Pfeil, 344 p.

PERRIN T., 2013, Les territoires créatifs à l'échelle transfrontalière. Interactions entre culture, économie et développement dans les eurorégions. *Territoire en mouvement. Revue de géographie et d'aménagement*, n°19-20, Université de Lille 1, p. 104-117.

PERRIN T., 2013, Vers une Europe Créative ? Analyse du programme culturel de l'Union européenne pour 2014-2020. *L'Observatoire. La revue des politiques culturelles*, n°42-été, p. 3-7.

PERRIN T., 2013, Le patrimoine culturel immatériel dans les eurorégions, entre histoire partagée et avenir commun, in Fines F. & Lankarani L. (dir.), *Le patrimoine culturel immatériel et collectivités infraétatiques : dimensions juridiques et régulations*, Éditions A. Pedone, p. 277-293.

PERRIN T., 2013, *Culture et Eurorégions : la coopération culturelle entre régions européennes*. Éditions de l'Université de Bruxelles, 200p.

PERRIN T., 2013, *Cultura i Euroregions : Catalunya en l'Arc Mediterrani*. Editorial Aresta.



European Continental Hydrosystems  
under Changing Water Policy

Gilles Arnaud-Fassetta,  
Eric Masson  
and Emmanuel Reynard  
(editors)



Verlag Dr. Friedrich Pfeil - München 2013

Territoires, Villes, Environnement & Société

Université Lille I  
UFR de Géographie et Aménagement,  
Avenue Paul Langevin  
59655 Villeneuve d'Ascq Cedex  
Tél. 03.20.43.46.43  
Télécopie : 03.20.33.60.74  
Messagerie :  
nadege.devieux@univ-lille1.fr

Université du Littoral -  
Côte d'Opale  
Maison de la Recherche  
en Sciences de l'Homme  
21, Quai de la Citadelle, BP 5528  
59383 Dunkerque cedex I  
Tel. : 03.28.23.71.00  
Télécopie : 03.28.23.71.10  
Messagerie :  
chagnon@univ-littoral.fr



Directeur de Publication : Eric Glon

Comité de rédaction : Philippe Chagnon, Philippe Deboudt, Christophe Gibout et Hervé Flanquart